



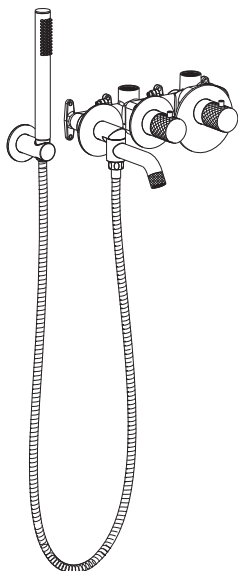
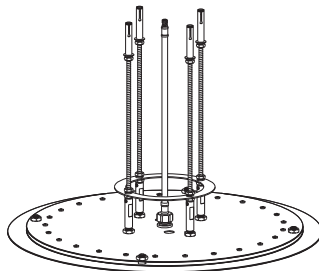
Genuine products

# ИНСТРУКЦИЯ ПО МОНТАЖУ И ЭКСПЛУАТАЦИИ

---

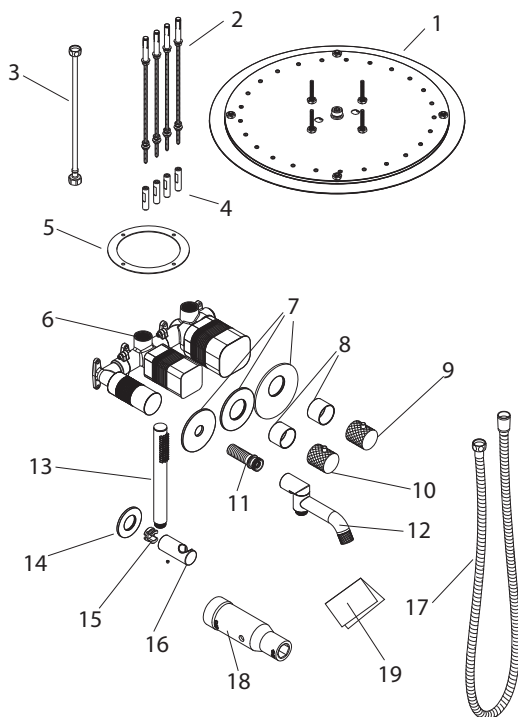
Душевая система встроенная  
с термостатом

Арт.: Saona SX-2358



Timo – марка, заслуживающая доверия

## СПИСОК ДЕТАЛЕЙ



1. Потолочный душ
2. Крепежные винты с гайками
3. Подводка
4. Муфты с резьбой
5. Металлическая пластина
6. Встраиваемый блок управления душевой системой
7. Декоративные накладки
8. Декоративные гильзы
9. Ручка управления термостатом
10. Ручка дивертора
11. Соединительная трубка
12. Излив с подключением шланга
13. Ручная лейка
14. Декоративная накладка
15. Настенный крепеж
16. Держатель ручной лейки
17. Шланг душа
18. Сервисный ключ
19. Инструкция

## СИСТЕМНЫЕ ТРЕБОВАНИЯ

Для исправной работы необходимо соблюдение следующих условий:



Прочистить трубопровод до установки.

Рабочее давление воды (горячей и холодной) – 3-5 бар.

Максимальное статическое давление – 8 бар.

Если давление превышает или может превысить данный уровень, необходимо установить сертифицированный редуктор давления.

**Для корректной работы смесителей и душевых систем с термостатическим картриджем установка редукторов давления обязательна!**



Максимальная температура горячей воды – 80° С.

Если температура превышает 80° С, необходимо установить клапанный регулятор температуры.

Установка должна соответствовать требованиям местных инстанций.



В соответствии с надлежащей сантехнической практикой во избежание повреждения керамического картриджа механическими примесями должны быть установлены фильтры тонкой механической очистки 100 мкр.

**Несоблюдение этих требований влечет за собой аннулирование гарантии.**

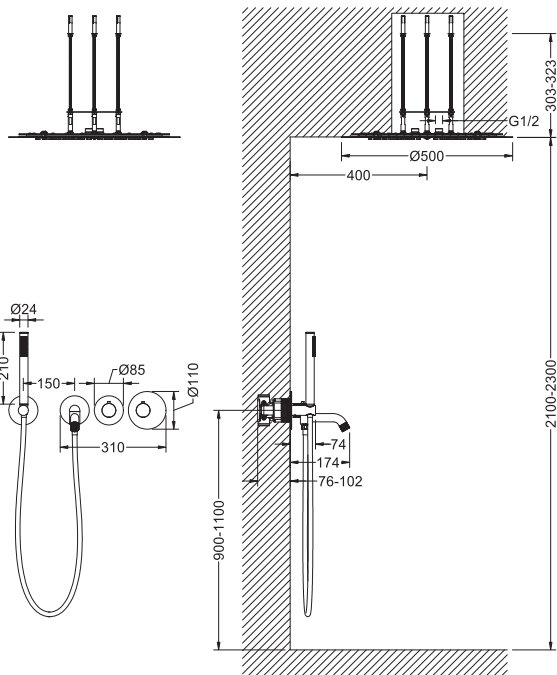
## УСТАНОВКА ДУШЕВОЙ СИСТЕМЫ



**Установка душевой системы скрытого монтажа – весьма сложная процедура. Внимательно изучите инструкцию!**

Проводка труб осуществляется до укладки облицовки (как правило, плитки), к работе привлекают профессиональных сантехников.

- Определите точное место установки встраиваемого блока. Рекомендуем устанавливать встраиваемый блок на высоту 900-1100 мм от уровня пола.
- Блок управления устанавливается на глубину 76-102 мм от внешней поверхности стены.
- Подведите водопроводные трубы так, чтобы монтаж и демонтаж блока управления не вызывал затруднений.
- Убедитесь, что подача воды соответствует схеме подключения.
- Промойте впускные трубы перед соединением с встраиваемым блоком.
- Закрепите блок на стене крепежными винтами и соедините с водопроводными трубами.
- Определите точное место установки потолочного душа и подведите к нему водопроводную трубу от блока управления. Рекомендуем устанавливать тропический душ на высоту 2100-2300 мм от уровня пола.



- Проверьте соединения на герметичность.
- Проверьте работу смесителя до укладки облицовки (плитки).

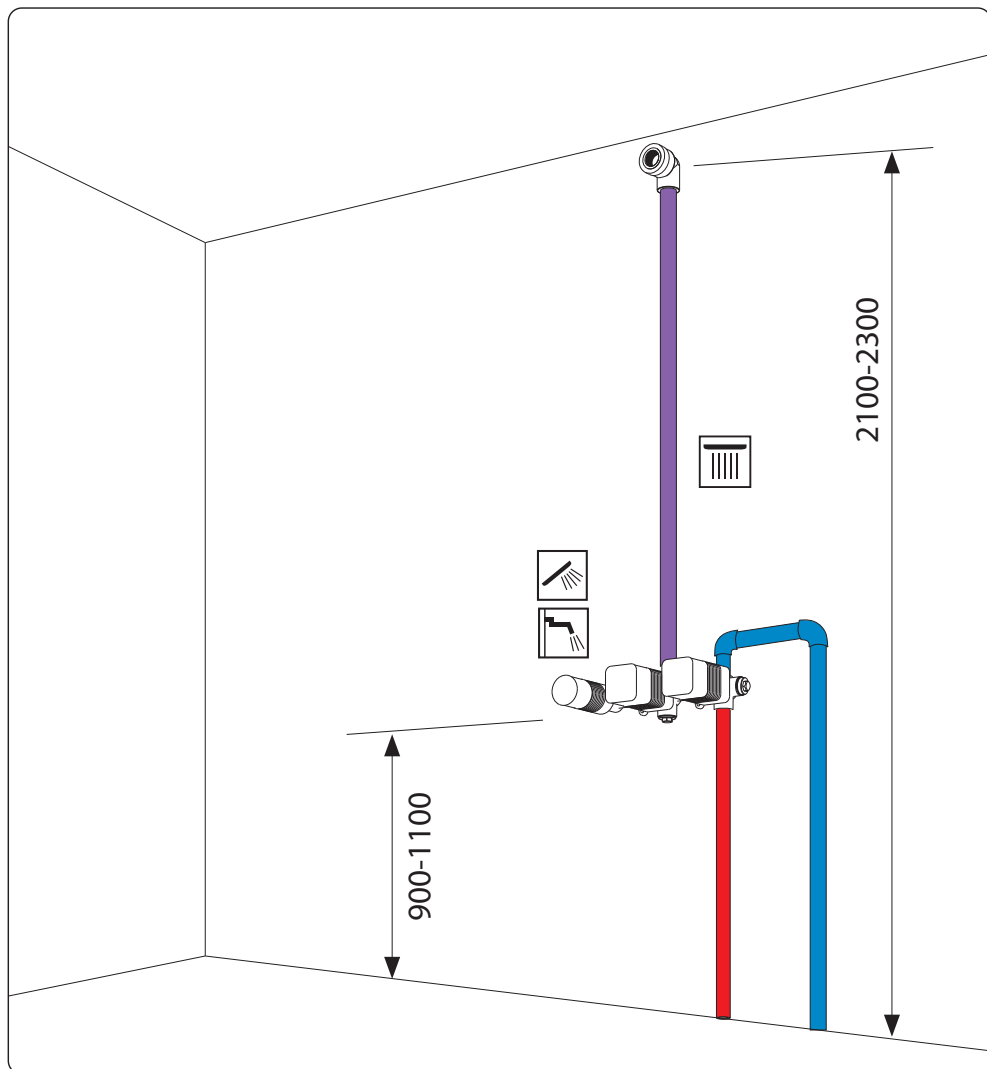


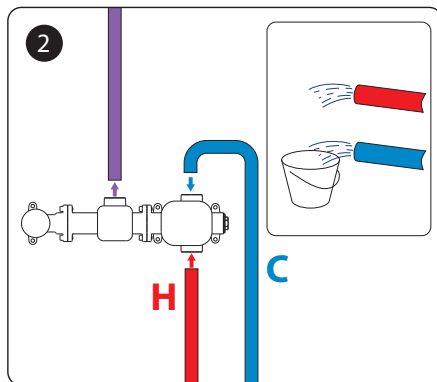
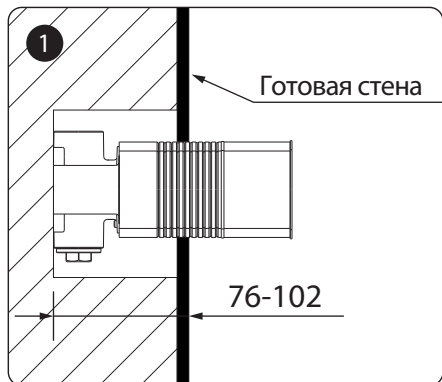
- Не снимайте защитные крышки до завершения всех отделочных работ. Это защитит блок управления от попадания пыли.

- После укладки облицовки нанесите водостойкий герметик на край плитки.
- Снимите заглушку с помощью сервисного ключа.
- Установите соединительную трубку излива.
- Накрутите декоративные гильзы на картридж термостата и дивертор.
- Установите декоративные отражатели.

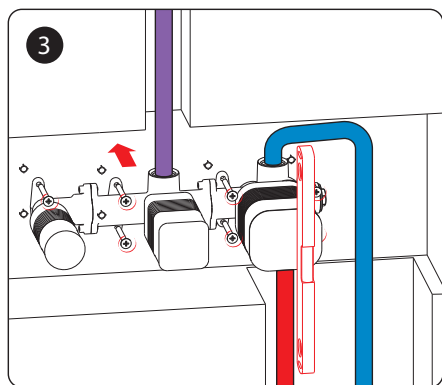
- Установите ручки термостата и дивертора. Рукоятка дивертора устанавливается меткой вверх. Положение ручки при необходимости можно отрегулировать.
- Наденьте излив на соединительную трубку и зафиксируйте винтом.
- Прикрутите шланг душа к изливу, а ручную лейку к шлангу.
- Установите держатель ручной лейки на стене.
- Установите потолочный душ как показано на стр. 7-8.

## СХЕМА ПОДКЛЮЧЕНИЯ

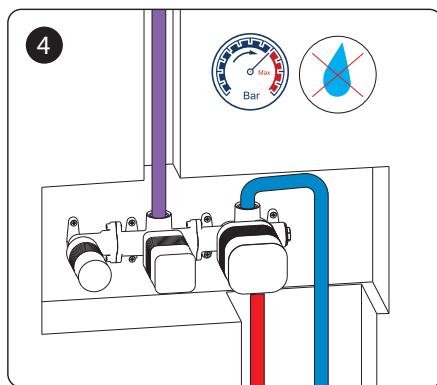




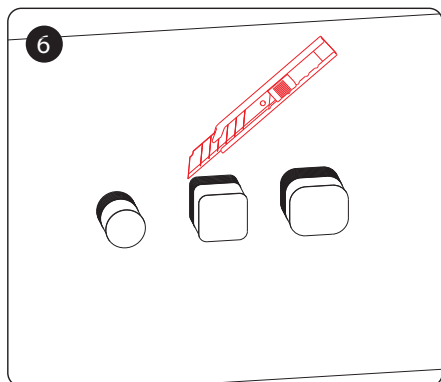
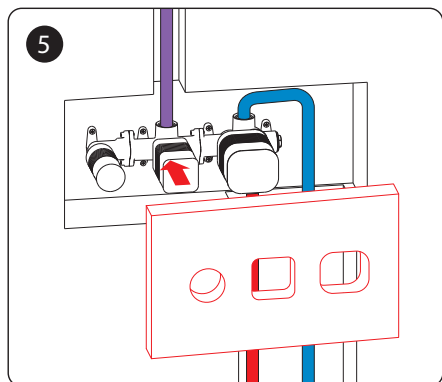
Подсоедините корпус встроеного блока к водопроводу, используя соответствующие фитинги, (С) – входное отверстие для холодной воды, а (H) – входное отверстие для горячей воды.



Используя уровень, установите блок на стену и отметьте положение крепежных выступов, просверлите отверстия и прикрепите встроеныи блок к стене с помощью винтов и анкеров.

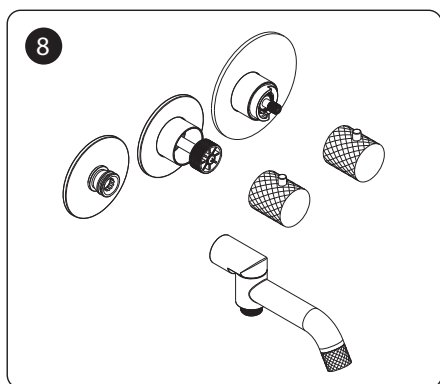
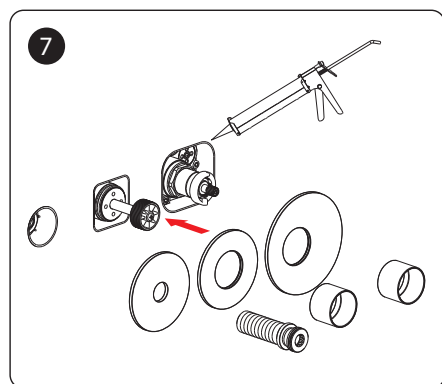


Проверьте все соединения на герметичность.



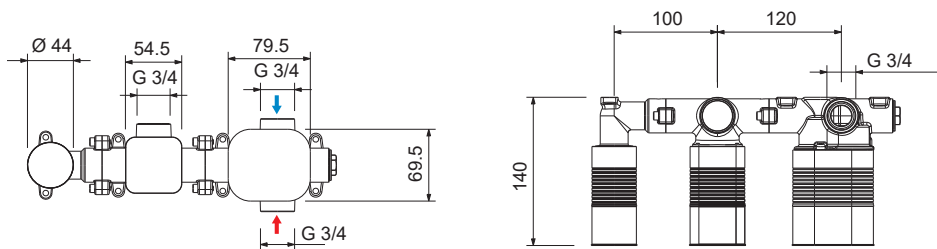
Используя шаблон, вырежьте отверстие в плитке, затем соответствующим образом уложите плитку. Не снимайте защитные крышки до завершения всех отделочных работ. Это защитит блок управления от попадания пыли.

Следя линии разреза на коробке, отрежьте выступающую часть коробки.

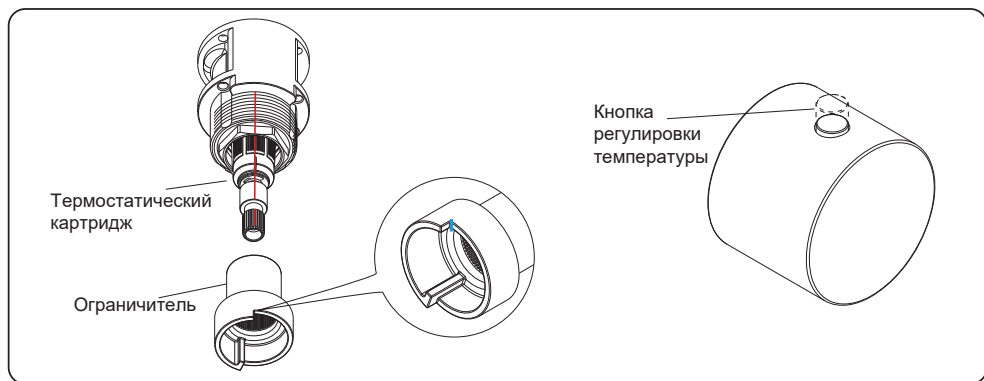


После укладки облицовки нанесите водостойкий герметик на край плитки. Снимите заглушку с помощью сервисного ключа. Установите соединительную трубку излива. Накрутите декоративные гильзы на картридж термостата и дивертор. Установите декоративные отражатели.

Отрегулируйте температуру воды и убедитесь, что стопорное кольцо находится на месте. Установите ручку термостата на шток так, чтобы кнопка находилась вверх и зафиксируйте ручку шестигранным винтом. Вставьте силиконовую заглушку. Рукоятка дивертора устанавливается меткой вверх. Положение ручки при необходимости можно отрегулировать, для этого нужно ослабить винт адаптера и поворачивать адаптер на штоке, пока не будет достигнуто желаемое положение. Зафиксируйте адаптер штока винтом. Наденьте ручку дивертора на адаптер и зафиксируйте винтом с помощью шестигранного ключа. Вставьте силиконовую заглушку. Наденьте излив на соединительную трубку и зафиксируйте винтом. Прикрутите шланг душа к изливу, а ручную лейку к шлангу.



## РЕГУЛИРОВКА ТЕМПЕРАТУРЫ ВОДЫ



**Не поворачивайте термостатический картридж перед установкой ручки. Если картридж повернется более чем на 360°, это приведет к его повреждению и аннулированию гарантии.**

Термостатический картридж настроен на заводе и тестируется при температуре 38°C, соответствующая позиция отмечена красной линией.

Если вы случайно повернете термостатический картридж, что приведет к изменению заданной температуры, вы можете совместить красную линию на штоке картриджа с красной линией на корпусе картриджа. Это приведет к сбросу температуры до 38°C.



**Не поворачивайте шток термостатического картриджа более чем на 360°. Если при вращении в одном направлении возникает значительное сопротивление, следует повернуть его в противоположном направлении, чтобы выровнять красные линии.**

Ограничитель температуры имеет две выемки: одна из них без упора соответствует заданному температурному положению (отмечена синей линией), а другая с упором соответствует предельному значению высокой температуры.

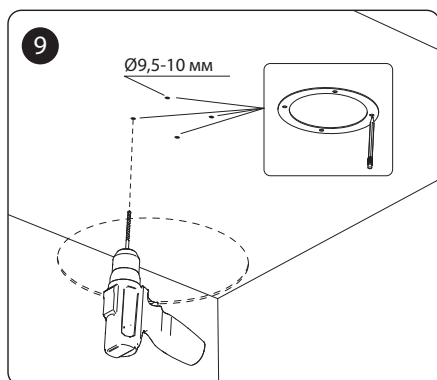
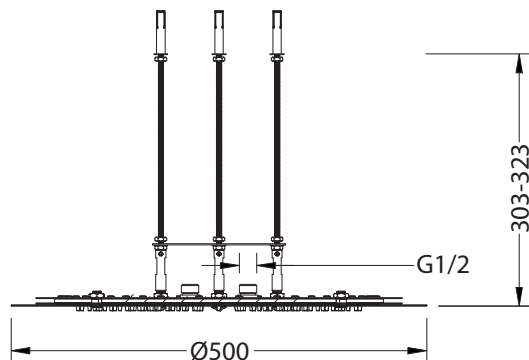
Направление выреза, отмеченного синей линией, должно совпадать с «кнопкой сброса высокой температуры» на ручке термостата. Как правило, он расположен вертикально вверх или вертикально вниз (в зависимости от типа используемой ручки термостата).

Вы также можете отрегулировать его после завершения установки корпуса клапана и перед установкой накладки.

## УСТАНОВКА ПОТОЛОЧНОГО ДУША



Перед установкой потолочной лейки убедитесь, что высоты потолка достаточно для ее установки. Минимальное расстояние между лейкой и потолком – 305 мм. Подводка труб к верхней лейке тропического душа осуществляется до отделки потолка.

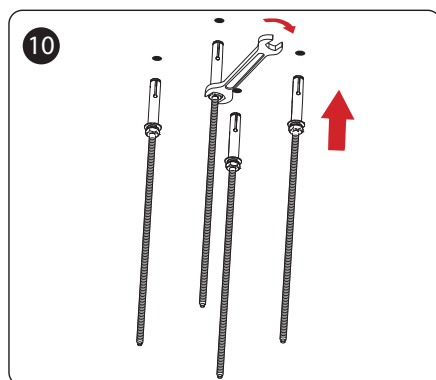


Используйте кольцо кронштейна в качестве шаблона. Отметьте линию установки карандашом.

Просверлите отверстие диаметром 9,5-10 мм, глубиной 50 мм, затем вставьте дюбель.

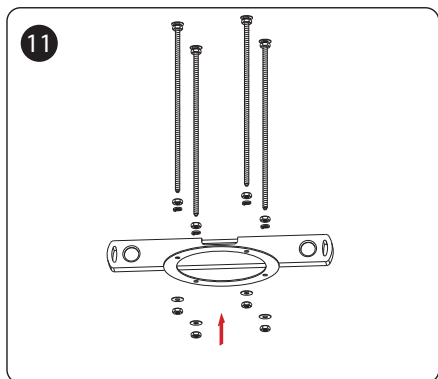
Промойте трубы, чтобы мусор не попал внутрь насадки для душа.

Душ с насадкой имеет три водовыпуска G1/2.

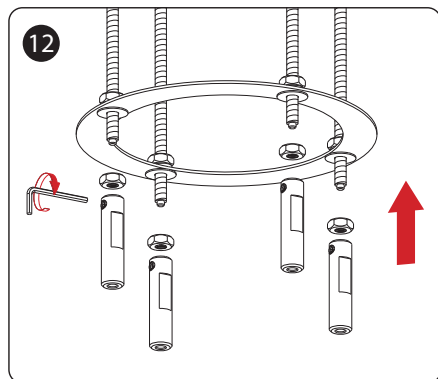


Установите крепежные винты.

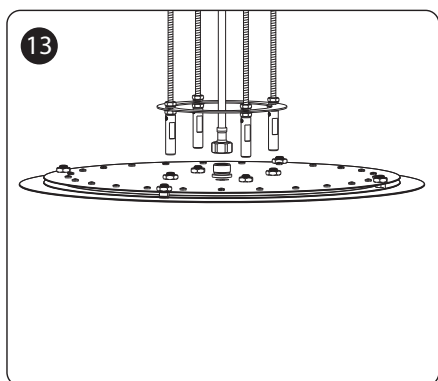




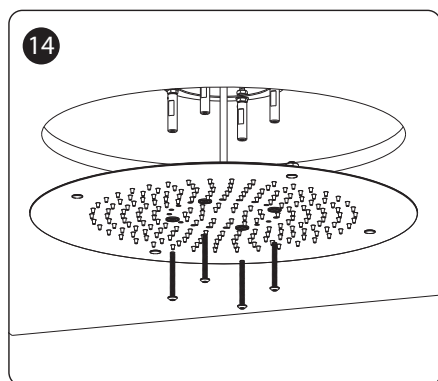
Отрегулируйте высоту и обрежьте винты, если они слишком длинные.



Соберите крепеж.



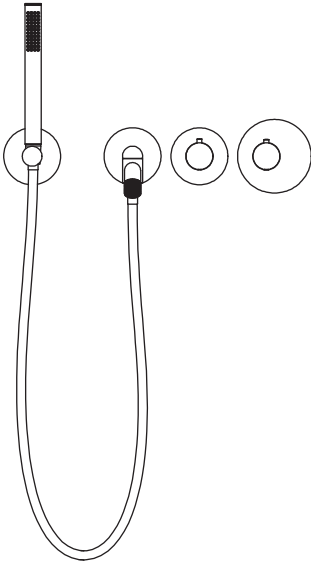
Во избежание засорения, перед подсоединением трубы ее необходимо промыть. Соедините подводку с трубой подачи воды от смесителя и проверьте соединение на герметичность.



Затяните крепежные винты.

Производитель оставляет за собой право вносить изменения в конструкцию, дизайн и комплектацию изделия без предварительного уведомления.

## РАБОТА СМЕСИТЕЛЯ



Установите комфортную температуру воды с помощью ручки термостата.

В положении ручки 12:00 – температура воды +38°C.

Поверните ручку дивертора в положение 12:00, для подачи воды в режим «тропический душ».

Для переключения в режим «излив» поверните ручку дивертора против часовой стрелки.

Для переключения подачи воды с излива на ручную лейку поверните излив к стене.



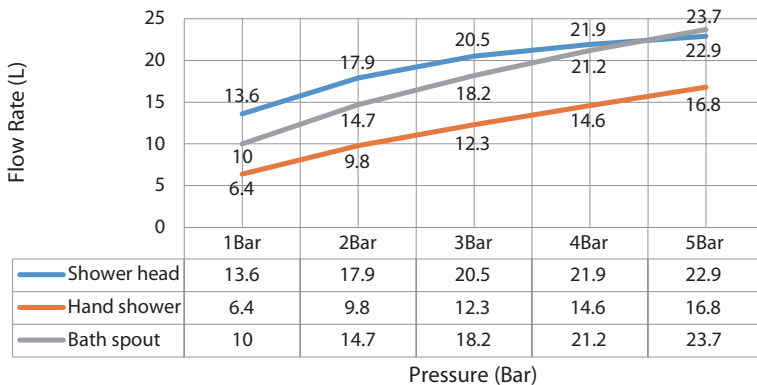
Душевая система не может работать в нескольких режимах одновременно.

Включение режима подачи воды и регулировка напора осуществляются поворотом ручки дивертора.



Регулярно снимайте аэратор и прочищайте во избежание его засорения.

## ДИАГРАММА РАСХОДА ВОДЫ



## ГАРАНТИЯ, ОБСЛУЖИВАНИЕ И УХОД

Изготовитель гарантирует исправную работу изделия в течение 5 лет с момента покупки и обязуется по своему усмотрению отремонтировать или заменить неисправный товар в течение гарантийного срока. Регулярно мойте поверхность смесителя водой и вытирайте мягкой тканью. Допускается применение следующих очистителей: мягких жидких очистителей, бесцветных очистителей стекол, очистителей и полирующих жидкостей без абразивов.



Во избежание повреждения смесителя запрещается использовать: жесткую щетку, абразивные, полирующие порошки и другие очистители с гранулами, кислотные очистители, поскольку они могут разъесть покрытие.

**Несоблюдение этих требований влечет за собой аннулирование гарантии.**

## УСЛОВИЯ ГАРАНТИИ

- Гарантийному ремонту не подлежат смесители с механическими повреждениями корпуса, а также лейки, душевые шланги и изливы.
- Гарантия 5 лет распространяется на корпус, картридж и переключатель (дивертор смесителя).
- Гарантия на ручной душ, тропический душ, шланг душа, аэратор, подводку – 1 год.
- На гарантийное обслуживание принимается смеситель в полной комплектации производителя.
- При возникновении неисправности замене или ремонту подлежат только вышедшие из строя детали смесителя.

В гарантийном ремонте может быть отказано в случае:

- Механических повреждений.
- Неправильного монтажа и эксплуатации смесителя.
- Ремонта и замены деталей смесителя посторонними лицами.
- Загрязнения смесителя инородными предметами, ржавчиной, образованием известкового налета.
- Естественного износа деталей (уплотнителей, декоративных накладок, аэраторов).

Артикул \_\_\_\_\_

Наименование товара \_\_\_\_\_

Дата продажи \_\_\_\_\_

Продавец \_\_\_\_\_

Претензий по комплектации и внешнему виду не имею:

«подпись покупателя» \_\_\_\_\_

Адрес стационарного сервисного центра ТИМО (без выезда мастера):  
143442, Московская обл., г. Красногорск, пос. Отрадное, Пятницкое шоссе, 6-й км, стр. 9, здание 13  
+7 (495) 787-01-28  
www.timotrader.ru  
Режим работы: понедельник-пятница с 11:00-18:00

